

Procedura nr 1. Przyprowadzania i odbioru dziecka:

1. Czas pracy placówki w okresie przejściowym zostaje skrócony, placówka będzie otwarta w godzinach 7.00-16.00 aby każda grupa pozostawała pod opieką wyznaczonych Opiekunów przez cały dzień oraz żeby ograniczyć łączenie się grup Dzieci.
2. Dzieci przyprowadza się w godzinach 7.00-9.00 a odbiera w godzinach 14.30-16.00. Przyprowadzanie dzieci później lub wcześniejszy odbiór jest niemożliwy ze względu na organizację pracy placówki.
3. Wchodząc do przedszkola Rodzice/ Opiekunowie bezwzględnie muszą dezynfekować ręce (środki do dezynfekcji zostaną udostępnione przy wejściu w widocznym miejscu). Rodzice mają obowiązek zasłaniania nosa i ust.
4. Po przybyciu do przedszkola nastąpi pomiar temperatury ciała dziecka termometrem bezdotykowym przez Panią odbierającą dziecko od Rodzica.
5. Rodzice nie powinni zbliżać się do Opiekunów na odległość 2 m.
6. Pobyt Rodziców w przedszkolu/żłobku ograniczamy do minimum czasowego; Rodzice mogą wchodzić do części wspólnej ze swoim dzieckiem pojedynczo (1 rodzic, 1 dziecko). Dziecko odbierane jest przez Panią pełniącą dyżur i zaprowadzane do szatni a następnie do sali. (Rodzic przekazuje dziecko Pani na parterze budynku). Podczas wszystkich czynności w szatni pomocy będzie udzielała Pani odbierająca Dziecko od Rodzica. Rodzice Dzieci uczęszczających do Żłobka mogą wejść do szatni z zachowaniem zasady 1 rodzic, 1 dziecko, po uprzednim zmierzeniu temperatury przez pracownika placówki.
7. Rodzice proszeni są o przyprowadzanie dzieci w takim stroju aby zminimalizować pobyt dziecka w szatni umożliwiając szybkie przebranie obuwia i pozostawienie okrycia wierzchniego.
8. Dzieci do przedszkola/żłobka są przyprowadzane oraz odbierane tylko przez osoby zdrowe; zachęcamy do ustalenia wśród domowników, który Rodzic/ Opiekun będzie obierał i przyprowadzał Dziecko do przedszkola/żłobka (w miarę możliwości).
9. Kontakt Rodziców z Opiekunami ograniczamy do minimum. Wszelkie informacje będą udzielane telefonicznie (pod numerem przedszkolnym/żłobkowym w godzinach pracy placówki) w celu omówienia spraw dotyczących Dzieci.

10. Na terenie przedszkola/żłobka nie mogą przebywać żadne nieupoważnione osoby (prosimy o nie przyprowadzanie Rodzeństwa naszych Podopiecznych do placówki).
11. Dzieci do placówki nie zabierają żadnych zabawek, koców, itp. oprócz pościeli do spania, która musi zostać podpisana i zapakowana. W każdy piątek należy zabrać komplet pościeli do prania.
12. Do przedszkola/żłobka będą wpuszczane bezwzględnie tylko Dzieci zdrowe, bez objawów przeziębienia np kataru i kaszlu; w sytuacji kiedy Nauczyciel/opiekun zauważy objawy chorobowe tj. katar, kaszel, osłabienie bezwzględnie będzie odsyłał dziecko do domu.
13. Jeżeli w domu przebywa osoba na kwarantannie lub izolacji w warunkach domowych nie wolno przyprowadzać dziecka do przedszkola/żłobka.

Procedura nr 2

Organizacja opieki w przedszkolu/żłobku:

1. Po przyjściu dziecka do placówki należy zmierzyć mu temperaturę.
2. W grupie może przebywać maksymalnie 12 dzieci oraz 2 opiekunki. W szczególnych sytuacjach organ zarządzający może wyrazić zgodę do przebywania 14 dzieci.
3. Z sali zabaw zostają usunięte pluszowe zabawki oraz wszelkie przedmioty trudne w codzienne dezynfekcji
4. Salę zabaw należy wietrzyć co najmniej raz na godzinę
5. Osoby pracujące z dziećmi mają zachować dystans społeczny między sobą, w każdej przestrzeni podmiotu, wynoszący min. 1,5m.
6. Należy dokumentować w specjalnie przygotowanym protokole wszelkie prace porządkowe, ze szczególnym uwzględnieniem utrzymania w czystości ciągów komunikacyjnych, dezynfekcji powierzchni dotykowych, poręczy, klamek, powierzchni płaskich, stołów, zabawek, włączników, pomieszczeń do przygotowywania posiłków itd. Czynności te mają być wykonywane tak aby dzieci nie wdychały oparów środków służących do dezynfekcji.
7. Zaleca się przebywanie na placu zabaw należącym do przedszkola/żłobka z uwzględnieniem zachowania maksymalnej odległości

8. Sprzęt na placu zabaw powinien być regularnie czyszczony z użyciem detergentu lub dezynfekowany
9. Nie organizuje się obecnie żadnych wyjść poza teren przedszkola/żłobka
10. Z toalety w sali może korzystać jednocześnie 2 dzieci tylko pod opieką wyznaczonej osoby dorosłej. Osoba nadzorująca korzystanie z toalety przez dzieci pilnuje higienicznego korzystania oraz dokładanego mycia rąk. Gdy dziecko opuści toaletę i trafi bezpiecznie do sali, wyznaczona osoba dezynfekuje każdorazowo urządzenia sanitarne.
11. W razie konieczności (np. podczas przeprowadzania zabiegów higienicznych) personel przedszkola/żłobka korzysta z rękawic jednorazowych, maseczek/przyłbic oraz fartuchów ochronnych
12. W pomieszczeniach sanitarnohigienicznych zostają powieszone instrukcje prawidłowego mycia rąk, dezynfekcji rąk, prawidłowego zdejmowania maseczki oraz prawidłowego zdejmowania rękawiczek
13. W tym szczególnym okresie rezygnujemy z mycia zębów w przedszkolu. Wszystkie szczoteczki, które zostały w przedszkolu zostaną wyrzucone.

Procedura nr 3. Zakładania i ściągania maseczek ochronnych

Jak prawidłowo nałożyć i zdjąć maseczkę



- 

1 Przed nałożeniem maski **umyj ręce mydłem i wodą** lub **plynem do dezynfekcji na bazie alkoholu**
- 

2 **Zakryj usta i nos maską** i upewnij się, że między twarzą a maską **nie ma żadnych przerw**
- 

3 **Unikaj dotykania maski podczas jej używania;** jeśli to zrobisz, umyj ręce mydłem i wodą lub plynem do dezynfekcji na bazie alkoholu
- 

4 **Wymień maskę na nową, gdy tylko będzie wilgotna,** nie używaj ponownie masek jednorazowych
- 

5 **Aby zdjąć maskę - chwyć ją od tyłu za wiązanie** (nie dotykaj przodu maski!)
- 

6 **Wyrzuć maseczkę do zamykanego pojemnika;** umyj ręce mydłem i wodą lub plynem do dezynfekcji na bazie alkoholu

Procedura nr 4. Zakładania i ściągania rękawiczek



Jak prawidłowo nałożyć i zdjąć rękawice



Przed nałożeniem na dłonie rękawic **dokładnie umyj ręce wodą z mydłem** przez minimum 20 sekund

ZAKŁADANIE:



1

Wymij rękawicę z opakowania



2

Uchwyć ją w miejscu, w którym powinien znajdować się nadgarstek i płynnym ruchem wsuń ją na dłoń



3

Nałóż pierwszą rękawicę



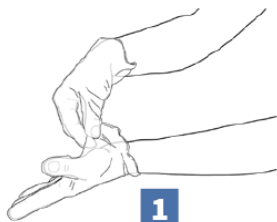
4

Drugą rękawicę wymij gołą dłońią



5

Odwin zewnętrzną powierzchnię nakładanej rękawicy zgiętymi palcami dłoni w rękawicy i nałóż na drugą rękę



1

Złap palcami jedną rękawicę na wysokości nadgarstka i ściągnij ją wywracając rękawicę wewnętrzną stroną na wierzch



2

Trzymaj zdjętą rękawicę w ręce w rękawiczce i ruchem ślizgowym włoż palce gołej ręki między rękawicę a nadgarstek. Zdejmij drugą rękawicę zdejmując ją wzdłuż dłoni, a następnie naciągnij na trzymaną w palcach rękawicę



3

Wrzuć zdjęte rękawice do kosza

ZDJEMOWANIE:



Nie wrzucaj rękawiczek do toalety!



Nie dotykaj twarzy w rękawiczkach!

Procedura nr 5. Mycia rąk

Jak skutecznie myć ręce?



1 Zwilż ręce ciepłą wodą. Nałóż mydło w płynie w zagłębienie dłoni.



2 Namydl obydwie wewnętrzne powierzchnie dłoni.



3 Spleć palce i namydl je.



4 Namydl kciuk jednej dłoni drugą ręką i na przemian.



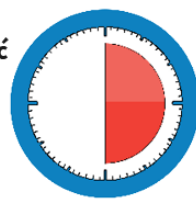
5 Namydl wierzch jednej dłoni wnętrzem drugiej dłoni i na przemian.



6 Namydl obydwa nadgarstki.

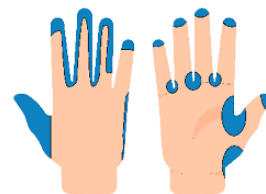


7 Spłucz starannie dłonie, żeby usunąć mydło. Wysusz je starannie.



**Całkowity czas:
30 sekund**

Nie zapomnij umyć tych obszarów:



Procedura nr 6. Dezynfekcji rąk

Jak skutecznie dezynfekować ręce?

Użyj środka do dezynfekcji rąk,
który zawiera co najmniej 60% alkoholu.

Czas trwania:
do wyschnięcia
dłoni



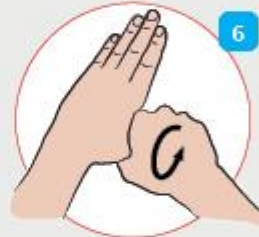
1 Nanieś taką ilość preparatu, aby dłonie były całkowicie zwilżone



5 Pcieraj górną część palców prawej dłoni o wewnętrzną część lewej dłoni i odwrotnie



2 Pcieraj dłoń o dłoń rozprowadzając preparat na całą powierzchnię



6 Ruchem obrotowym pcieraj kciuk lewej dłoni wewnętrzną częścią prawej dłoni i odwrotnie



3 Pcieraj wewnętrzną częścią prawej dłoni o grzbietową część lewej dłoni i odwrotnie



7 Ruchem okrężnym opuszkami palców prawej dłoni pcieraj wewnętrzne zagłębienie lewej dłoni i odwrotnie



4 Spleć palce i pcieraj wewnętrznymi częściami dłoni



8 Po wyschnięciu ręce są zdezynfekowane

Procedura nr 7

przygotowywania oraz podawania posiłków

1. Poza ogólną procedurą placówki zaleca się aby na terenie kuchni oraz zmywalni osoby przygotowujące posiłki zachowały dystans społeczny między sobą wynoszący min. 1,5m.
2. Produkty zakupione do przygotowania posiłków należy bezwzględnie myć i dezynfekować (dotyczy także opakowań)
3. Wszelkie czynności związane z przygotowywaniem posiłków wykonywane są w maseczce ochronnej, fartuchu oraz rękawicach jednorazowych
4. Wielorazowe naczynia oraz sztućce należy po umyciu wyparzyć w wyparzarce.
5. Wszelkie powierzchnie w kuchni oraz zmywalni zostają zdezynfekowane specjalnie przeznaczonym środkiem po każdorazowym użyciu.
6. Personel kuchenny zostawia posiłki przed salą w wyznaczonym miejscu, personel opiekuńczy odbiera posiłki i rozdziela porcje dzieciom.
7. Naczynia po posiłkach zostawiane są przez personel opiekuńczy przed salą w wyznaczonym miejscu, personel kuchenny zabiera naczynia do mycia i wyparzenia.

Procedura nr 8

Postępowanie w przypadku podejrzenia choroby zakaźnej u dziecka lub personelu żłobka w tym zachorowania na COVID-19

1. Do pracy w przedszkolu/żłobku mogą przychodzić jedynie zdrowe osoby. Jeżeli pracownicy lub rodzice dziecka zauważą niepokojące objawy u siebie lub swojego dziecka powinni nie przychodzić do przedszkola/żłobka oraz skontaktować się telefonicznie ze stacją sanitarno-epidemiologiczną lub oddziałem zakaźnym.
2. W przedszkolu i żłobku zostało przygotowane pomieszczenie (na co dzień pomieszczenie biurowe) służące do odizolowania dziecka, u którego zaobserwowano oznaki chorobowe. Pomieszczenie to jest wyposażenie w środki ochrony osobistej oraz środki do dezynfekcji. W pomieszczeniu tym dziecko z podejrzanymi objawami będzie przebywać w oczekiwaniu na rodziców/ opiekunów prawnych, którzy po poinformowaniu ich o zaistniałej sytuacji powinni jak najszybciej odebrać dziecko ze żłobka. Rodzice zobligowani są do powiadomienia o tym fakcie samodzielnie sanepidu oraz zastosowania się do uzyskanych tam instrukcji

3. W przypadku ryzyka zarażenia dziecka lub pracownika należy odizolować teren oraz poddać go gruntownemu sprzątnięciu oraz dezynfekcji. Dalsze czynności zostaną ustalone po kontakcie z pracownikami stacji sanitarno-epidemiologicznej